



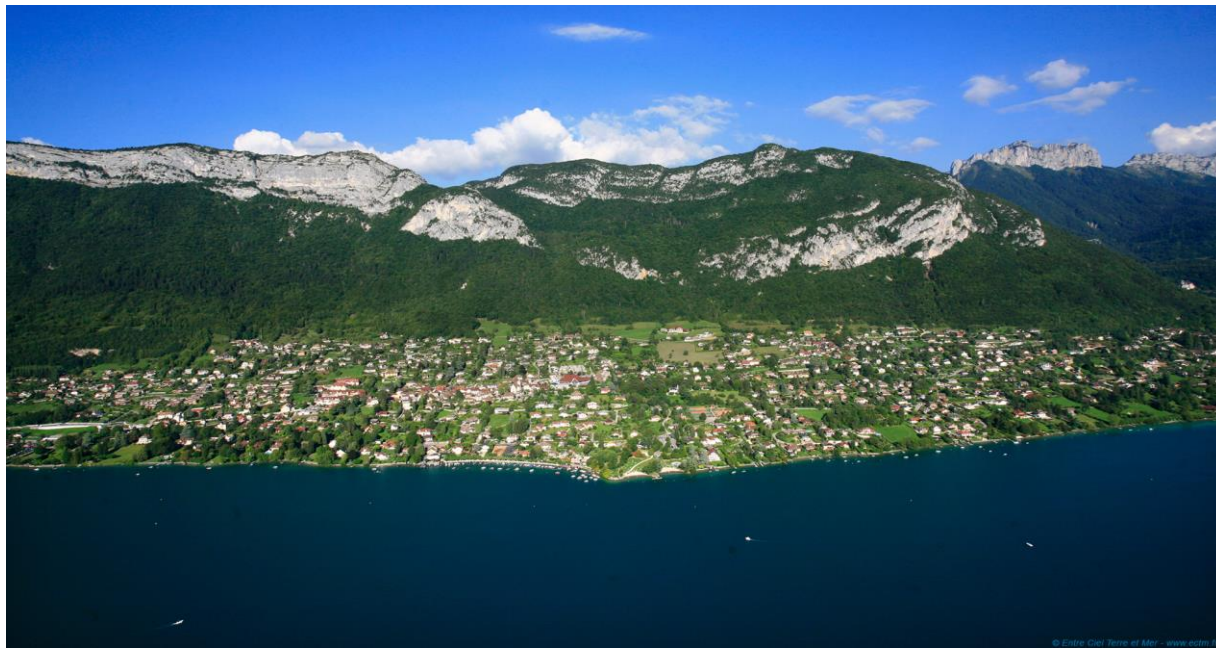
OL-GD-JH 24/11/2022

Veyrier-du-Lac 2023 : une politique de mobilité globale rive Est et un plan de circulation apaisée pour les habitants

NOTE 3- AMÉNAGEMENT DE LA ROUTE DE LA CORNICHE

Cette note complète le document de référence du 12/02/2021 intitulé « *Veyrier-du-Lac 2021 : une politique de mobilité globale en rive Est et un plan de circulation apaisée pour les habitants* » présenté par BVV à l'équipe municipale et remis en juillet 2021 aux Présidents du CD74 et du Grand Annecy. Elle s'inscrit, à la marge, dans le projet « OSONS VEYRIER : LA RENAISSANCE D'UN VILLAGE » présenté aux Assemblées générales publiques les 1/10/2021 et 12/05/2022 (cf. www.bienvivreaveyrier.org). Elle est focalisée sur une seule des 3 « routes du haut » du réseau abordé dans le document cité et **propose 10 recommandations** en prévision des travaux annoncés pour 2023.

La proposition répond aux objectifs précédemment partagés¹, applique les principes² et leviers d'actions identifiés en 2021, précise le diagnostic des problèmes à résoudre et les recommandations générales pour une circulation apaisée dans la commune.



La commune de Veyrier, 2350 habitants, est constituée d'une bande urbanisable étroite de 600m2 (en moyenne) sur 4,5km de longueur entre lac et montagne ; les voies de circulation du village, autrefois transversales pour beaucoup, se sont développées dans le corridor longitudinal avec l'amplification de l'urbanisation ; L'essor du tourisme, des aménagements ludiques des bords de lac et les modifications récentes des profils des RD 909 et RD 909a ont contribué à l'augmentation des **flux de transit**.

Ainsi, La rive Est « *est utilisée comme un itinéraire de substitution entre Faverges et Annecy* » (LOLA 2018), ou entre Genève et la Tarentaise ; quant au trafic Aravis-Annecy, il se déporte de la RD 16 et de la Voie des

¹ Préserver le cadre, la qualité de vie et la sécurité des habitants, des promeneurs et des touristes résidentiels. Sauvegarder les sites et la qualité paysagère du coteau de Veyrier entre montagne et Lac

² Priorité aux habitants, aux piétons, aux TC.

Aravis) sur la RD 909 (Alex-Veyrier-du-Lac), en particulier lorsque l'échangeur mal conçu avec la D 1203 sature (vers Brogny).

Plusieurs riverains de la **route de la Corniche** (et de celle du Mont Veyrier) se plaignent de la vitesse excessive des voitures à certaines heures (début de matinée et fin d'après-midi) et de l'importance du flux de circulation routière certains jours (samedi, dimanche) en été et en saison de sports d'hiver ; ceci est lié aux trajets pendulaires, y compris des riverains, et, dans une moindre mesure, au report du trafic de transit de la RD 909 (ex N 509 : Flumet-La Clusaz-Thônes-Veyrier-Annecy) lorsque les embouteillages surviennent en centre bourg et au croisement avec la RD 909a.

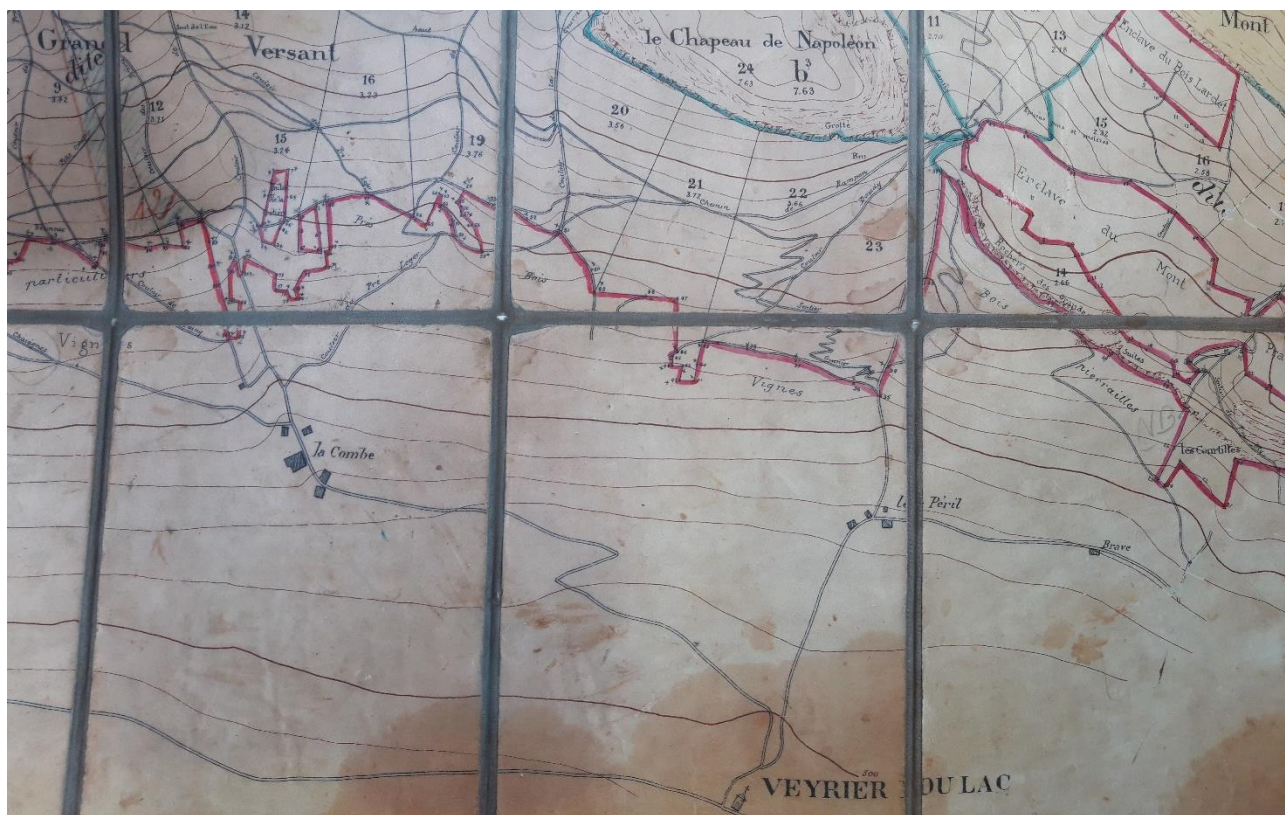


Les bouchons routiers deviennent en effet systématiques à Veyrier-du-Lac en périodes saisonnières (été et hiver), le dimanche (flux provenant du lac et des Aravis) et aux heures de pointe du matin et du soir. La saturation dans le centre bourg (patte d'oie RD 909/ RD 909a) conduit les automobilistes en transit à emprunter les routes du haut (Corniche et Mont Veyrier) comme délestage.

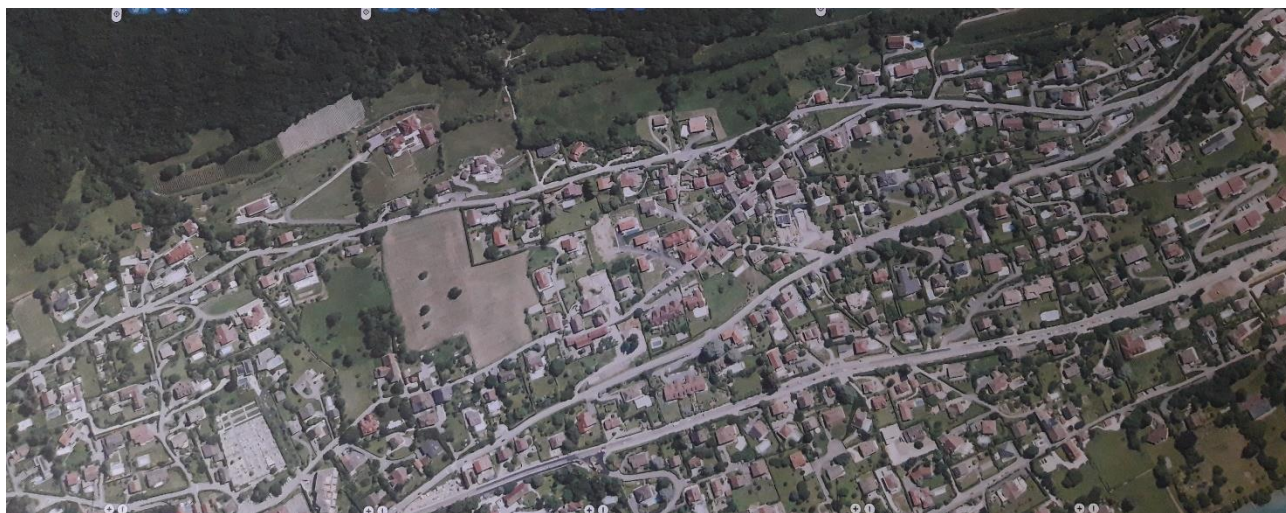


LA ROUTE DE LA CORNICHE, CARACTÉRISTIQUES

Cette route a été créée au siècle dernier pour faciliter la circulation horizontale sur le piémont alors que n'y existait que des chemins allant du centre bourg (église) vers la Combe et le Péril avec une amorce (aujourd'hui privatisée) vers la ferme Brave, comme le montre, ci-dessous, le *Plan d'aménagement de la forêt communale de Veyrier-du-Lac* (tracé après le 18 janvier 1901, du fait du nom du village inscrit).



La route est longue de **1500 mètres**, entre la route du Mont Veyrier et la RD 909, **quasi rectiligne et horizontale** ; sa « **largeur disponible** » varierait de **7,70m** (après le croisement de la route des Daudes) à **10,20m** (vers le croisement chemin du Péril) avec trois mesures intermédiaires de **8m à 8,80m selon le diagnostic du CEREMA (12-11-2020)**. **Nos mesures sont significativement inférieures**, comme on le verra plus loin. L'état de surface est dégradé avec un écoulement d'eaux pluviales (cf. les anciens chemins - ruisseaux empierrés de la montagne et de son piémont comme celui des Courtillets) parfois non maîtrisé. Elle a été, dans le PLU du 14/12/2016, inscrite pour une part importante dans des zones de risques forts et moyens, en son amont et son en aval.



LA ROUTE DE LA CORNICHE, ÉLÉMENTS DE PAYSAGE

La perception de cette voie n'est pas la vision d'un ruban, mais celle d'un volume. Les yeux lisent une sorte de parallépipède composé d'un plan horizontal s'adaptant au relief, deux façades latérales avec une profondeur de champs variable, et un plafond perçu comme plan. L'ensemble, par ses volumes, ses matières, ses couleurs forme un grand paysage qui touche la sensibilité de celui qui s'y promène. L'homme a la capacité de protéger ce spectacle naturel ou de la modifier pour ses besoins. Toute intervention concerne chaque citoyen qui se sent propriétaire de la vision globale et du déroulement des images lors de l'utilisation de la voie que BVV a qualifiée de panoramique.

Cette voie, tracée dans un talus de piémont, est caractérisée d'un côté par un « plein » très fort avec la vision montagne, et, de l'autre, par un espace très ouvert, dominant le Lac, en particulier à la Ravoire.

La vue proche est une image issue d'une urbanisation récente, porteuse d'une architecture non homogène et même très variée, avec un apport conséquent de végétaux souvent inattendus marquant l'époque de construction.

Passant d'un territoire de vignoble, à un accueil de maison à caractère résidentiel, les visions lointaines se sont réduites à la vue d'importantes haies et clôtures et à un bâti en continuité, qui laisse quelques fenêtres sur l'aval qu'il faut sauver, comme la Ravoire³.



1) OBJECTIFS PRIORITAIRES POUR LA ROUTE DE LA CORNICHE

- Sécurité des habitants et des piétons
- Sauvegarde et valorisation de la voie panoramique du haut du village

³ Une autre est le lieu d'apport volontaire des OM pour collecte.

2) PROBLEMES PRINCIPAUX A RESOUDRE

- Les piétons, habitants riverains et/ou promeneurs, ne se sentent pas en sécurité lorsqu'ils longent la voie panoramique horizontale
- Le site du piémont du Veyrier, avec ses vues exceptionnelles sur le Lac et ses sentiers est peu mis en valeur.

3) DIAGNOSTIC

31- La route de la Corniche est non seulement une **voirie de desserte et de transit**, mais aussi une liaison inter-quartiers et une **promenade** appréciée des habitants et des visiteurs par la vue panoramique qu'elle offre, partiellement, sur le bassin du lac. Pour autant, aucun aménagement de détente ou de pause n'y est installé, notamment au niveau du lieudit « La Ravoire ». Deux exceptions : les bancs implantés aux 2 extrémités (croisement route des Daudes et vers la patte d'oie (Corniche / route de Thônes- RD 909a, à côté des conteneurs des OM).



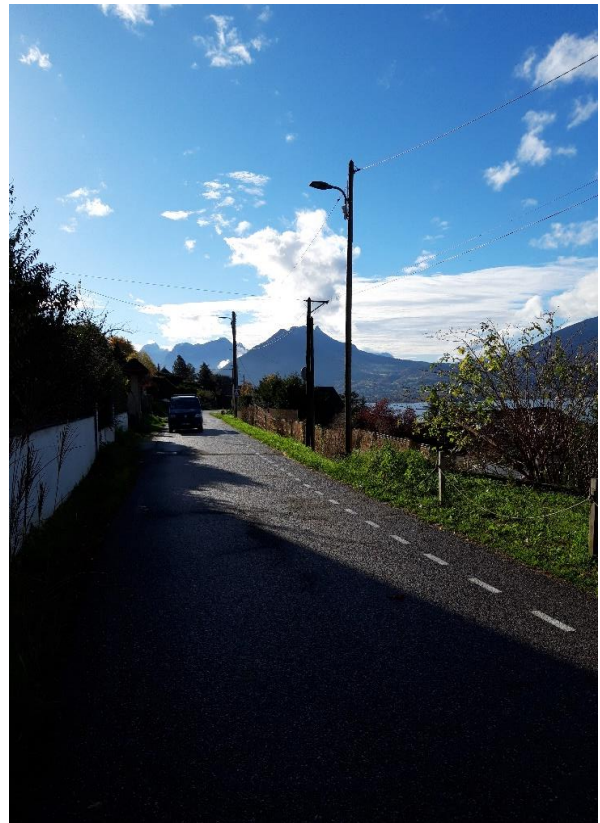
Alors que subsistent, à côté de deux voiries pour automobile, des chemins historiques reliant le haut et le bas du village, ce maillage qui permet l'accès du centre bourg vers la Corniche n'est pas toujours entretenu et/ou signalé aux promeneurs.

32- Le rapport analytique du CEREMA (2019) relatif aux routes du Mont Veyrier, de la Combe et de la Corniche pointe la problématique des **limites du foncier** entre le domaine public et les propriétés privées gênant la circulation ou empiétant sur l'emprise du domaine public (clôtures, plantations, haies débordantes). **BVV a effectué des mesures de largeur « à vue » en 12 points**, dont les 5 retenus par le CEREMA qui portaient sur les « *largeurs disponibles* » : les écarts sont importants et confirment l'intérêt d'un **arpentage** pour connaître et matérialiser correctement les limites entre le domaine public et les parcelles privatives afin de restaurer l'emprise physique des voies (accotements, fossés, talus) pour aménager au mieux l'espace public.

Ainsi, pour le **ruban asphalté**, en partant des Daudes et allant vers la 909 : **6,50m ; 6,50m ; 4,70m ; 5,40m ; 6,60m ; 4,70m ; 4,40m ; 4,40m ; 4,40m ; 4,70m ; 4,70m ; 6,20m** : Pour la distance (à vue) entre le bas du talus amont (ou les murets) et le bord des haies, soit l'emprise physique de fait : **7,50m ; 6,50m ; 6,80m ; 6,50m ; 6,60m ; 6,50m ; 6,70m ; 6,70m ; 7,70m ; 6,50m ; 8,20m**. On est assez loin, sauf pour la première, des indications du rapport du CEREMA, probablement relative à l'emprise cadastrale avec plus d'un mètre d'écart, ce qui n'est pas sans effet sur les recommandations d'aménagement. Le cadastre montre des variations de largeurs ainsi que des délaissés vs le ruban symbolisé en pointillés, comme on le verra plus loin.



33- La route n'a pas fait l'objet de gros travaux d'amélioration depuis les années soixante-dix, ni en ce qui concerne le revêtement de la chaussée, ni en ce qui concerne la maîtrise des eaux pluviales et d'infiltration qui la ravinent. Ces dernières années, les travaux liés aux nouvelles constructions avec les passages d'engins de chantier et de camions dépassant les tonnages couramment autorisés et les différents chantiers relatifs à l'installation de conduites d'eau potable et de gaz, ont contribué à la détérioration de la route et de son revêtement. Pour autant, la municipalité précédente avait pris, sous l'impulsion de BVV et du collectif « voies panoramiques » quelques mesures, rapides dans leur mise en oeuvre et peu coûteuses, de sécurisation des piétons, par marquage au sol de la vitesse limite (30km/h) et d'une réserve pour piétons (pointillés) coté aval.



34- LE STATIONNEMENT

Le stationnement, route de la Corniche (à l'instar de celui des routes du Mont Veyrier et de la Combe), est parfois difficile, parfois anarchique, notamment lorsqu'elle est utilisée comme point de départ de promenade dans le mont Veyrier. Par ailleurs, les riverains, lorsqu'ils disposent de garages, n'y rentrent pas toujours leurs véhicules et leurs hôtes automobilistes peuvent rencontrer des problèmes de stationnement sur des délaissés non aménagés ou non autorisés, voir sur les couloirs de protection des piétons (cf. limites foncier, opportunité d'un arpentage)



35- LE TRAFIC AUTOMOBILE SUR LA CORNICHE ET LES VOIRIES CONNEXES

Vouloir régler la question du trafic en dehors d'une vision globale, incluant les 3 axes longitudinaux et le transit en report (Thônes-Annecy et Faverges-Annecy) serait inopérant.

| itinéraire | Trafic véhicules jour moyen (2019) | Trafic en jour de pointe (2019) |
|----------------------------------|--------------------------------------|---------------------------------|
| Veyrier, route d'Annecy (RD 909) | 13557 (dont PL: 2,64% = 358) | 22072 |
| Menthon –Veyrier (RD 909a) | 8630 (dont PL: 2,26% = 195) | 13394 |
| Alex-Veyrier (RD 909) | 5216 (dont PL: 3,51% = 183) | 8435 |
| Thônes – carrefour RD 909/RD 16 | 15260 (dont PL: 5,36% = 818) | 22421 |
| Brognny-carrefour RD909/ RD16 | 12827 (dont PL: 6,13% =786) | 18651 |
| Route du Mont Veyrier (2 sens) | 933 (comptages 30/09-14/10/2019) | |
| Route de la Corniche (2 sens) | 430 (dito) | |

Les comptages sont ceux, officiels, de la DDT, sauf pour les routes du Mont-Veyrier et de la Corniche où sont indiqués les trafics moyens journaliers désaisonnalisés du rapport du CEREMA (comptages du 30/09/19 au 14/10/2019, donc hors période touristique).

Le premier constat est qu'avec **430 véhicules/jour (238 sens Annecy et 192 sens Bluffy)** la **route de la Corniche** est presque deux fois moins empruntée que celle du **Mont Veyrier avec 833 véhicules** (504 sens Annecy et 329 sens Bluffy). Ceci correspond grosso modo au **différentiel d'urbanisation** (nombre de constructions repérées sur la carte IGN au 25/1000 et le cadastre -cf. ci-dessus) : **85 vs 185** (avec satellites Crêt Vignon, Vignes antiques...). La route du Mont Veyrier est d'abord une route de desserte. A noter que **le trafic de la route de la Corniche n'est environ que 8% du trafic de la 909** entre l'entrée du centre bourg et Bluffy (5216 en moyenne/ jour et 8435 en jour de pointe).

Le deuxième constat est que le trafic est plus important dans le sens Bluffy- Annecy que dans l'autre : + 24% - mais seulement 46 véhicules- route de la Corniche (et + 53% -175 véhicules- route du Mont Veyrier) corroborant que le **report de transit serait lié aux encombrements du centre bourg** et/ou du croisement RD909 /909a.

Le nombre de camions, route de la Corniche, analogue en % à celui de la RD 909 (3,46%-TMJA 2018), est de 6 dans un sens et de 7 dans l'autre. La répartition entre desserte (et travaux) et transit n'est pas disponible.

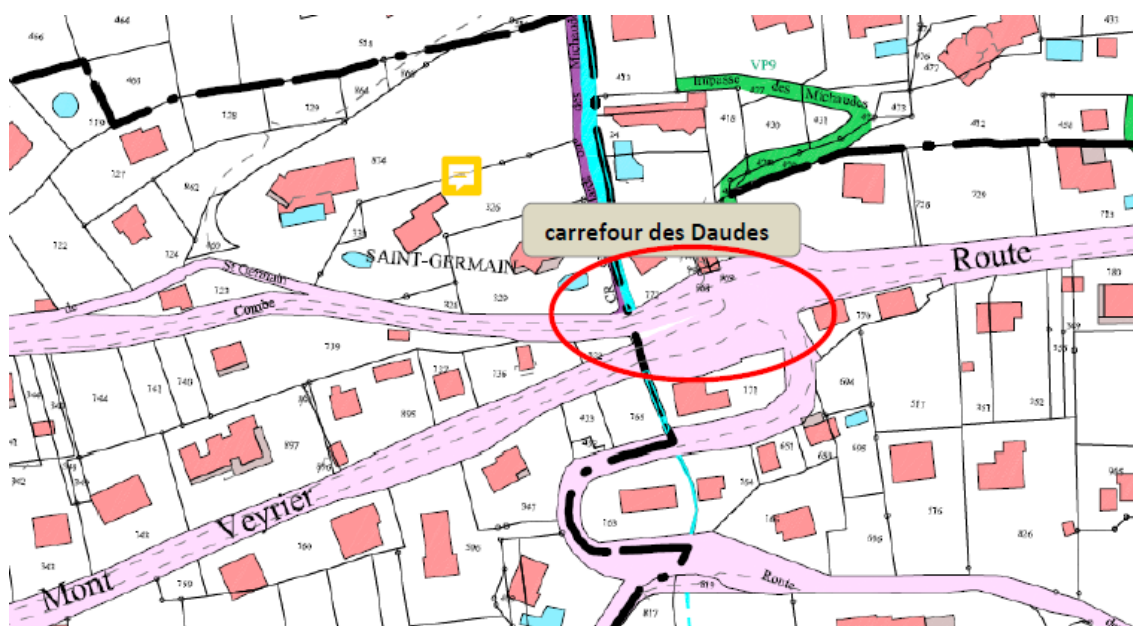
36 - LA VITESSE

Plus que le trafic, au regard du reste du bourg, le problème est celui de la vitesse excessive. Ces routes « du haut » sont **limitées à 30km/h** comme dans tout le village. Malgré les nombreux panneaux et signalisations au sol, la relative étroitesse des voiries, la qualité dégradée des revêtements, les vitesses relevées excèdent la limite, surtout sur la route de la Corniche : 75 % des usagers circulent à plus de 30km/h (et 85% à moins de 44km/h) sur la route du Mont Veyrier, **78% à plus de 30km/h** (et 85% à moins de 53km/h) sur la route de la **Corniche**, avec des **pointes à 88km/h et 106km/h** (source CEREMA). **La sécurisation des piétons, habitants et promeneurs est notre objectif prioritaire.**

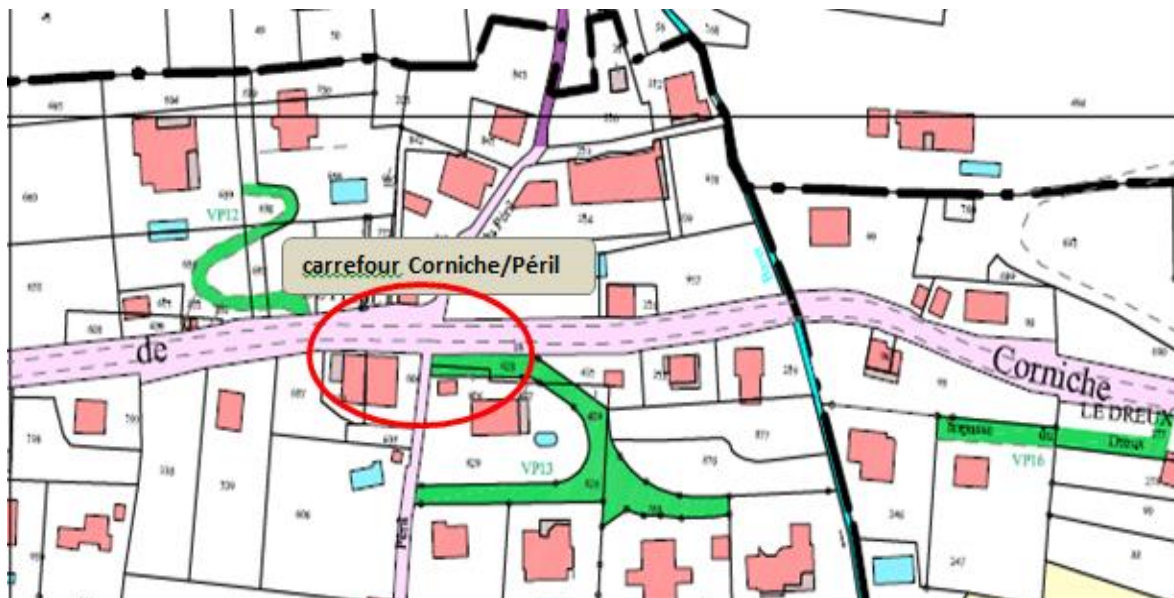
37- POINTS DE VIGILANCE PRIORITAIRE (hors la prise en compte du PPRN)

Quatre points pour lesquels des aménagements sont à réaliser dans le cadre des travaux qui vont être lancés par la Grand Annecy et la Commune ; ils sont portés sur le cadastre :

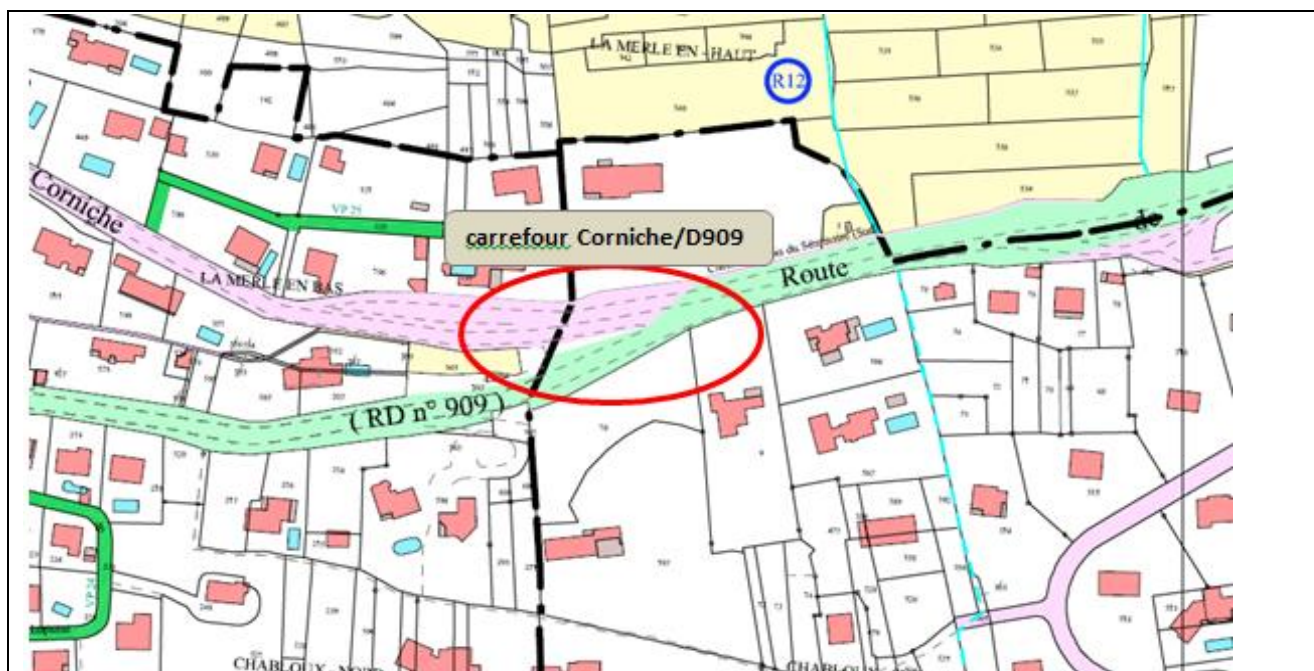
- Le carrefour entre la route des Daudes, la route de La Combe, l'impasse des Michaudes.



- Le rétrécissement de la route vers son croisement avec le chemin du Péril (P et randonneurs):



- L'intersection entre la route de Thônes (RD909) et la route de la Corniche (vers les conteneurs OM). Cette intersection est surtout délicate dans le **retournement** vers ou depuis Veyrier-du-Lac (rayon de braquage et visibilité), que pour l'accès Corniche depuis ou vers Buffy (encore que la visibilité soit délicate dans les sens montant au col) ; les difficultés sont amplifiées lors des pointes de trafic.



- Sans oublier les 3 segments rectilignes offrant la visibilité et, consécutivement, la tentation de la pointe de vitesse, surtout sur celui qui est libre de construction coté aval (la Ravoire).

4) RECOMMANDATIONS

40) Conserver, pour des nécessités d'usages⁴, cette voirie en double sens de circulation automobile, sa largeur disponible le permettant ; Il est admis par les spécialistes que pour obtenir de façon effective des

⁴ De plus une mise en sens unique(s) poserait des problèmes systématiques au retournement/RD 909 et un sur-traffic de la route des Daudes (étroite, en « S ») et du centre bourg avec des embouteillages supplémentaires consécutifs.

vitesse inférieure à 50km/h, la largeur d'une voie de circulation doit être $\leq 3\text{m}$, soit $\leq 6\text{m}$, voir $5\text{m} \pm 0,50\text{m}$ pour les chaussées en double sens.

Marquage au sol : éviter la ligne centrale ; préférer comme en Suisse voisine depuis plus de 10 ans (canton de Genève, cf. photo ci-dessous à gauche), ou en Camargue (photo de droite) des pointillés latéraux marquant des couloirs à préférence cyclable qui ne sont pas des bandes cyclables (les voitures y roulant de plein droit en continuité, restant derrière le cycliste - qui doit y rouler- lorsqu'une voiture arrive en face).



41) Créer un trottoir continu légèrement surélevé pour les piétons, coté aval, d'une largeur $\geq 1,40\text{m}$ (voir plus aux quelques endroits de vue dégagée pour y installer un banc comme à la Ravoire). L'interdire aux cyclistes (seuls les enfants de moins de 8 ans sont autorisés à rouler sur les trottoirs à *allure raisonnable* et à condition de ne pas gêner les piétons- Code de la route).

42) Limiter cette voirie à 30km/h (comme aujourd'hui et dans tout le village⁵), et faire respecter cette vitesse contrainte maximum (contrôles radar) par tous les objets roulants (autos, motos, VAE...). Renforcer la signalisation (*la zone 30 est affectée à la circulation de tous les usagers, les chaussées sont à double sens, Article R110-2*), envisager quelques ralentisseurs (à pente et largeur réglementaires) supplémentaires dans les tronçons rectilignes. Éviter les chicanes et les écluses en dur, préférer les bacs arbustifs, déplaçables-cf. Menthon-Saint-Bernard).



43) interdiction de circulation des PL en transit.

44) Faire respecter les interdictions de stationnement anarchiques dangereux (croisement des Daudes), utiliser rationnellement les délaissés de terrain pour le stationnement autorisé (cf. résultat arpentage)

45) aménager le croisement avec la RD 909 (limitée à 50km/h) pour le retournement ; éviter, pour les véhicules venant de Bluffy, une chicane en entrée qui aurait pour conséquences de créer des accidents et carambolages sur la RD909 et envisager un ralentisseur ou un plateau (+ marquage 30km/h, bacs arbustifs...) dans la partie montante de la route de la Corniche (niveau conteneurs OM)

46) Aménager La Ravoire⁶ qui est une grande zone de prairies non affectée au cœur de la seule zone vraiment panoramique depuis la route de la Corniche. Elle peut constituer un espace idéal de détente au-dessus du lac mais aussi, par sa proximité des chemins de randonnées, un point de départ ou d'arrivée de

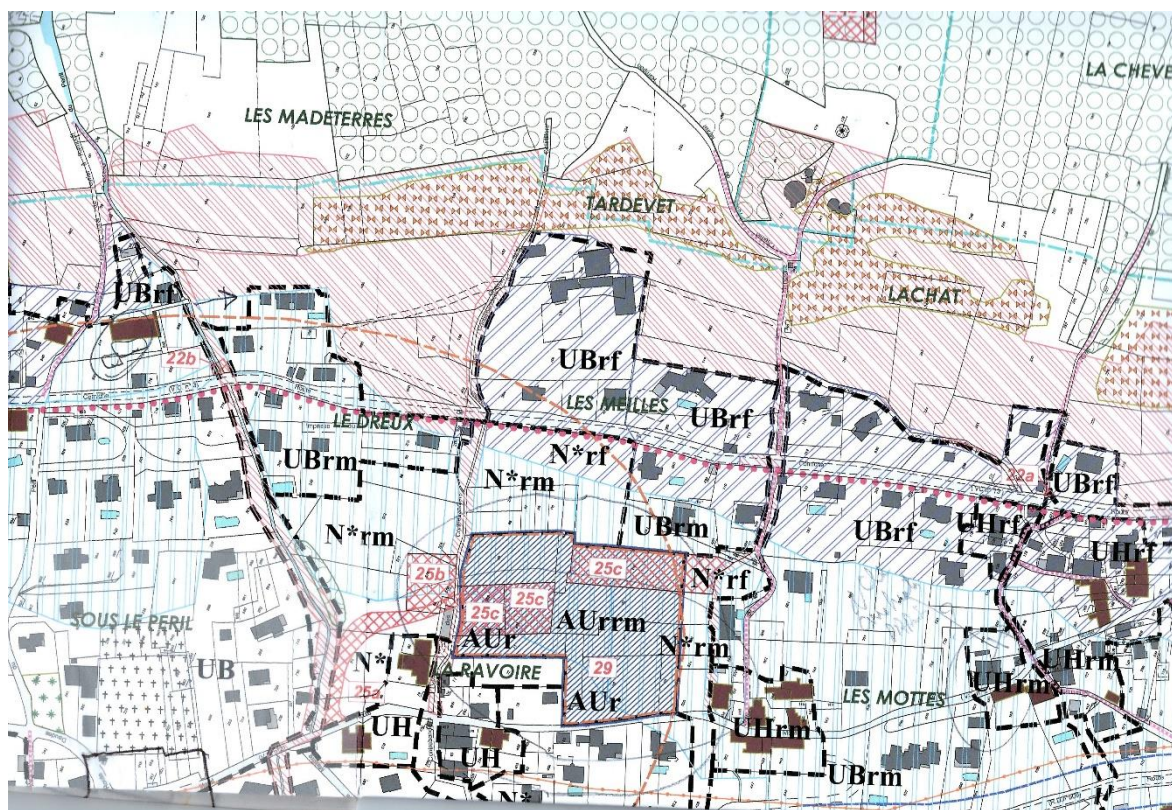
⁵ Sauf les voies étroites (et sans trottoirs) qui sont limitées à 20km/h (zones de rencontre avec priorité aux piétons : rue de la Voûte, chemin de Morat, crêt des vignes après les Guerres...)

⁶ Cf recommandations de BVV (OSER VEYRIER)

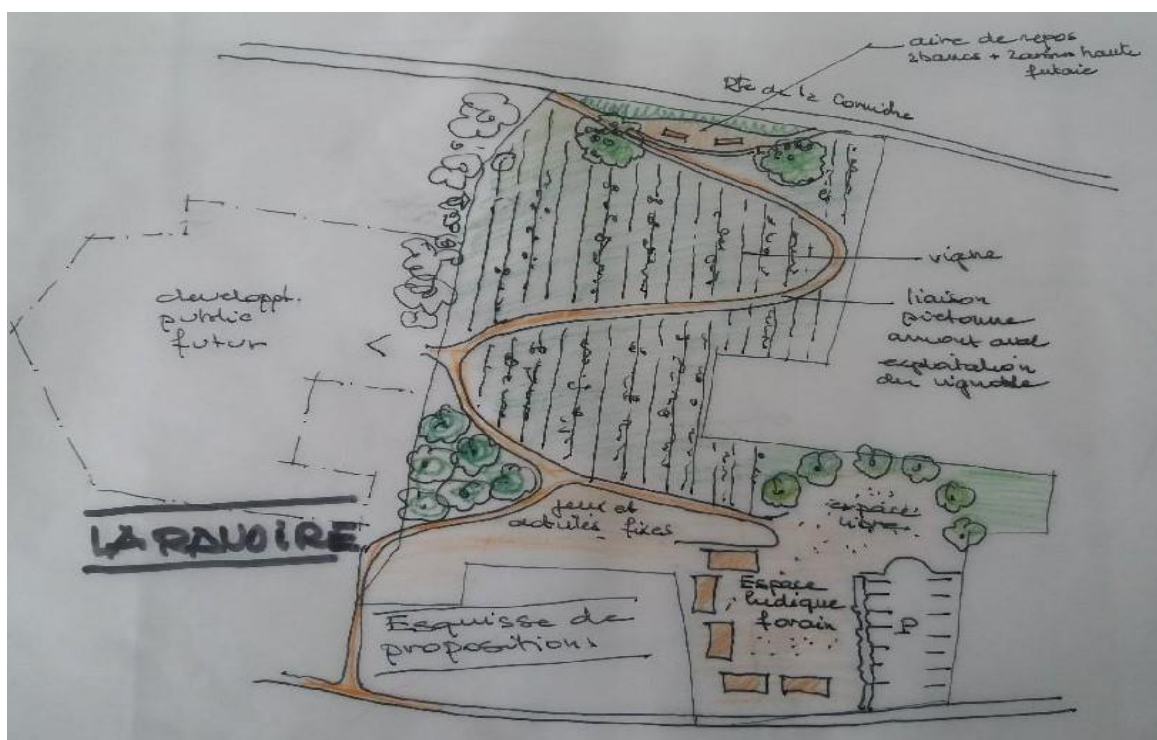
promenades, participant ainsi au développement du tourisme résidentiel et de découverte. La Ravoire est un élément du patrimoine naturel à préserver, dont les abords sont à sécuriser. BVV l'avait recommandé dans son programme « OSONS VEYRIER ». Un projet de plantation de vignes et de verger est à l'étude à la Mairie. BVV soutient le principe d'aménagement avec quelques propositions complémentaires.



CONTRAINTES ET PATRIMOINE : Dans le PLU signé par la Mairie le 14/12/2016 et approuvé par le Grand Annecy en 2017, cette zone est oblitérée de marquages de risques (fort en partie haute et moyen - PPRN art. R1151-34 du CU) ; il serait opportun (à l'occasion de la prochaine révision) d'en vérifier la réalité aujourd'hui et les contraintes en résultant selon les usages et les usagers du terrain.



47) Indiquer les chemins d'accès piétonnier pour les habitants, les promeneurs et les randonneurs depuis le centre bourg et ses arrêts bus -voir ses parkings-, la rue de la Tournette et la route de Morat : chemins du Péril, des Contrebandiers, des Mottes, des Sarrazins, du bois du Séminaire.... Les aménager (cf. banc public demandé depuis 4 ans vers l'ancien réservoir du Péril...) ; Créer un chemin sur le terrain de la Ravoire (sous réserve de la remarque sur le zonage : croquis non contractuel ci-dessous).



48) Installer des bancs publics (biens publics), tant sur les espaces piétonniers et/ou délaissés de terrains que sur les chemins d'accès depuis le bas du village (cf. chemin du Péril, à mi pente, au niveau de l'ancien réservoir)



49) Veiller au respect des hauteurs autorisées de haies (cf règlement PLU) par les riverains et sensibilisation au fleurissement de leurs abords.

5) POSTFACE

Plusieurs études et documents de référence ont été, préalablement à cette note, réalisés et soumis à la collectivité :

- Les préconisations de BVV dans son rapport de 2015 intitulé « *Prospective urbanistique Veyrier 2020* » pour les aménagements de ces voies panoramiques et leurs utilisations.
- Le rapport du CEREMA (2020) intitulé « *Aménager les routes du Mont Veyrier, de la Corniche et de la Combe, propositions d'aménagements* »
- *Veyrier-du-Lac 2020 : une politique de mobilité globale et un plan de circulation apaisée pour les habitants* (BVV 3/03/2020), actualisé et complété : *Veyrier-du-Lac 2021...* (BVV -12/02/2021)
- Le document élaboré par la police municipale (mars 2019) « Aménagement de la route du Mont Veyrier et de la route de la Corniche (voie panoramique) »
- Aménagement de la route du mont Veyrier et de la route de la Corniche – état des lieux liste des besoins pour l'aménagement, mars 2019
- Plan local d'urbanisme (PLU) de Veyrier-du-Lac approuvé par le Grand Annecy (novembre 2017) et ses Orientations d'Aménagement et de Programmation (OAP)
- Projet d'aménagement et de développement durable (PADD) du PLU de Veyrier-du-Lac (novembre 2015)

- Le Schéma de Cohérence Territoriale (SCOT), 2014

Plusieurs réunions ont été conduites en Mairie sous les mandatures S. Maniglier et T.Terrier⁷ (concernant les routes du Mont Veyrier, de la Combe et de la Corniche) auxquelles BVV ainsi que le collectif « Voies panoramiques » ont participé activement (nos premières recommandations à partir de l'analyse du CEREMA ont été acceptées en juin 2021 et mises en œuvre dès l'été) ainsi que le 30 juin 2022 par l'équipe municipale actuelle⁸.

Une programmation de travaux sur la route de la Corniche est annoncée⁹ par la Municipalité. La mise en œuvre devrait être effectuée en 2023, tant en ce qui concerne l'enfouissement des lignes aériennes et l'intégration de la fibre optique que la réfection des chaussées et la maîtrise de l'écoulement des eaux pluviales et souterraines, offrant ainsi l'opportunité d'un bel aménagement patrimonial du piémont de notre village entre montagne et Lac.

Olivier Labasse,
Président de BVV.

24 novembre 2022

⁷ Compte rendu de la rencontre BVV - Mairie - collectif voies panoramiques Le 21 mai 2021

⁸ **Réunion publique** mairie- habitants relative aux travaux prévus sur la route de la Corniche. **Le 30 juin 2022**

⁹ En conséquence, cette note n° 3 se focalise sur la Corniche et la Ravoire ; une prochaine note sera dédiée aux routes du Mont Veyrier et de La Combe.